



בית שקמה

*

ברכיה

*

בת הדר

*

גברעם

*

ג'אה

*

הודיה

*

זיקים

*

חלץ

*

יד-מרדכי

*

כוכב-מיכאל

*

כפר סילבר

*

כרמיה

*

מבקיעים

*

משען

*

ניצנים

*

ניצן

*

ניצן ב'

*

ניר-ישראל

*

נתיב העשרה

*

תלמי-יפה

אתרי מורשת

במועצה האזורית חוף אשקלון

חלק שני



מועצה לשימור
אתרי מורשת בישראל



הקרן לחקר מישור החוף
שליד קרן אשקלון

ד"ר אבי ששון
אדר' נוקי טל קציד
מתכנתת אפרת מור

אדר תשע"ו, פברואר 2016



מושב חלץ



1. **שנת הקמה:** הישוב הוקם בשנת 1950 על אדמות הכפר הערבי הנטוש חוליקאת. תושביו המיועדים התגוררו, עד להקמת הישוב, במעברת חוליקאת שהוקמה בסמוך במהלך שנת 1949.

2. **מקור השם:** שמו של המושב נגזר משמו של חלץ הפלטי שהיה אחד מגיבורי דוד המלך (שמואל ב', כ"ג 26).

3. **אופי היישוב בעת הקמתו:** מושב של עולים מתימן.

4. **תנועה מיישבת:** תנועת המושבים.

5. **איפיון הגרעין המייסד:** המשפחות הראשונות עלו מאזור שרעב בתימן. בתחילה יושבו בעין שמר ומשם הועברו למעברת חוליקאת בה גרו באוהלים. בשנת 1949 מנו 150 משפחות. סולל בונה הקים את הישוב בעזרת התושבים והמשפחות עברו מהמעברה לישוב בהתאם לקצב הבניה. מתוך 150 המשפחות במעברה רק 87 משפחות עברו לגור במושב. השאר עברו לאזורים אחרים בארץ. המעברה פעלה 4 שנים.

6. **התפתחות דמוגרפית:** בראשיתו, יושב המושב ב-87 משפחות. במרכז הישוב היה בסיס צבאי ששימש כיחידה מאמצת. החיילים ארגנו עבור התושבים החדשים את החגים, מסיבות ועוד. כיום מונה המושב 460 תושבים.

7. **התפתחות ענפי משק וכלכלה עיקריים:** אנשי ההתיישבות הוותיקה חנכו את המושב בתחילתו. בין המדריכים זכורים וילנסקי עמוס שהגיע מנהלל ופנחס כהן. המדריכים גרו בבתים שכונו – "בתים מקצועיים", לבתים אלו לא היה שטח חקלאי צמוד. היו 13 בתים מסוג זה.

החקלאות בראשיתה התבססה על גידולי שדה, תפוז"א, שום בוטנים, ירקות. בשנת 1974 עברו לחממות ורדים. כיום רוב תושביו עוסקים במקצועות חופשיים.

8. **אירועים מרכזיים בתולדות היישוב:** לא התקבל מידע אודות אירוע ייחודי.

יד הצבא כבר מורגשת במעברות

ר ש מ י ס י ו ר ' ח ט ף ש ל ס ו פ ר נ ו

החלוצות צה"ל לעזרת המעברות ע"י דדה את יושביתן — מודיע סופרנו י ע ק ב י שערך אתמול סיור בזק בכמה מעברות מנבחה ועד באר שבע

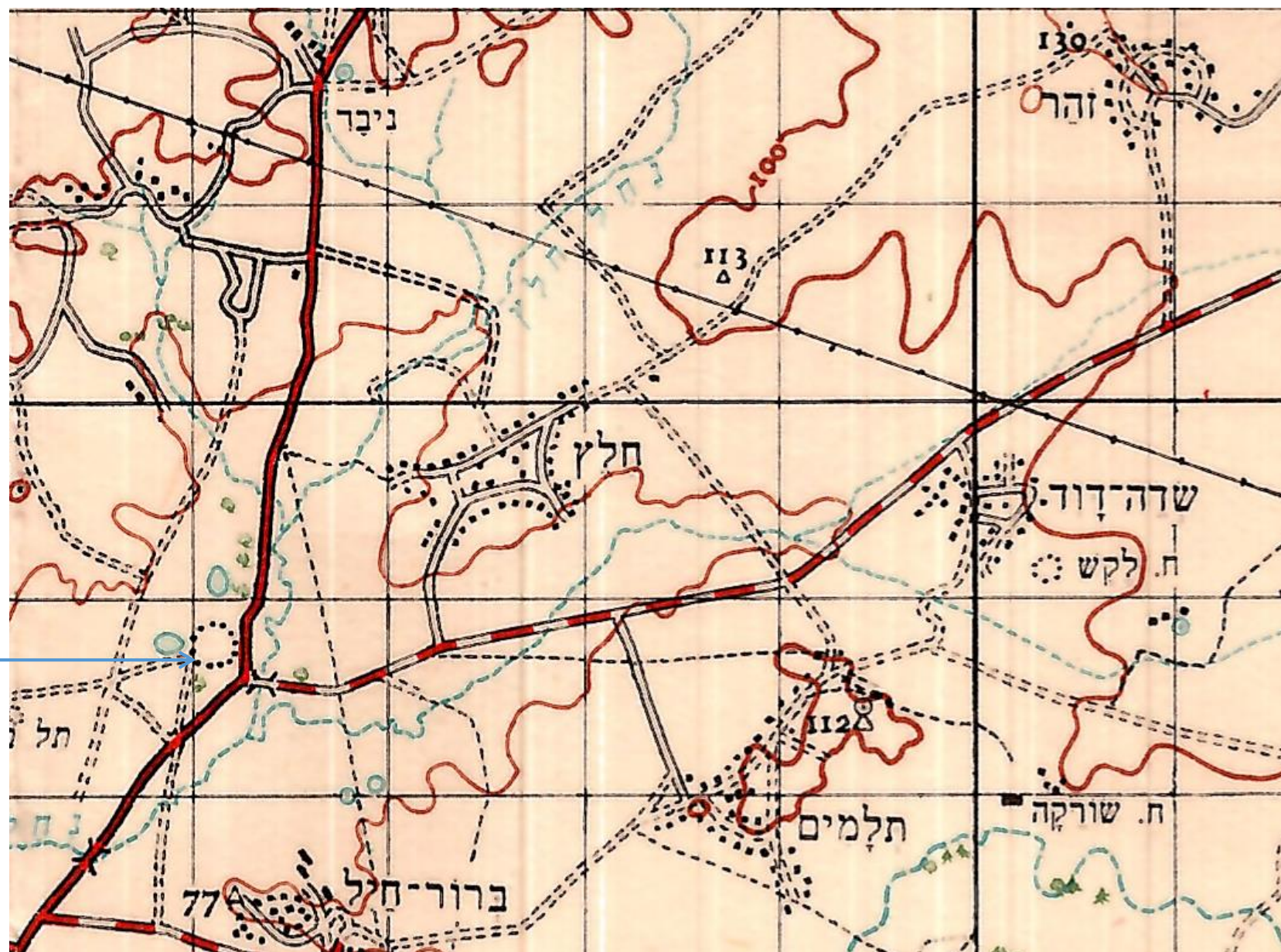
ברובן כבר מורגשת ידם של החילי צה"ל בתנופת הביצוע המהיר של הסיר דורים המוניטריים. בהורפת טיפס למחנות וביתר הנעירות.

שלשה ימים הלפני מאז החלו החיילים בפעילותם במעברות. שני הימים הראשונים היו מוקדשים לסידורים ולארגון ורק אתמול החלו לפעול כמש. ביקורי הראשון. כתב סופרנו, היה במעברת חוליקאת. שבה יושבות 92 משפחות מעולי תימן. כמועדים להת ישוב במושב. מעברת זו היתה הראשונה שסבלה מהגשמים והמסערה. שבה התחשבו צריפי פה ונקרעו אוהלים. עם הופעת החיילים התחילה מעברת זו לל ברש צורה חדשה. הונחו צנורות ועוד היום יורפו מים במקלחות. מחזקים את צריפי המה כדי שיוכלו לעמוד בפני סעירות. בקדחתנות מקימים החיילים צריפי פה גוססים למען יושבי האוהלים בכמה מעברות אחרות הספיקו החיילים לרסס את המחנה בדי.י.טי. במעברת מאוכסנת, שבה יושבים עולי עיראק, מורגשת מאד השפעת החיילים בתכנון העבודה והמרחצאה, בהנחה קיי צנורות במחנה. בחיזוק הצריפים. בניקיון ובקביר עת דרכים ומעבריים בין צריפי הפה. במעברת גיסר שליד נגבה הצליחו החיילים לערוך נקיטת כללי. כל תושבי המעברה ותעבורי לצריפי פה המסודרים רחובות רחובות ונקבעו מספרים לכל צריף. הלכלוך שולק ונקבעת צורת ישוב למחנה הארעי.

אלפי ילדים זקוקים לאכסון בחורף

לידיעות שפורסמו בעהונות על מספר הילדים הזקוקים להאזרה במסגרת מפעל "קורת גג לילדי עולים" מוד"י ע"ה מחלקת ההסברה של הסוכנות, כי

קטע מכתבה על ישוב העולים במעברת חוליקאת (דבר 23.11.1950)



שרידי הכפר
חוליקאת



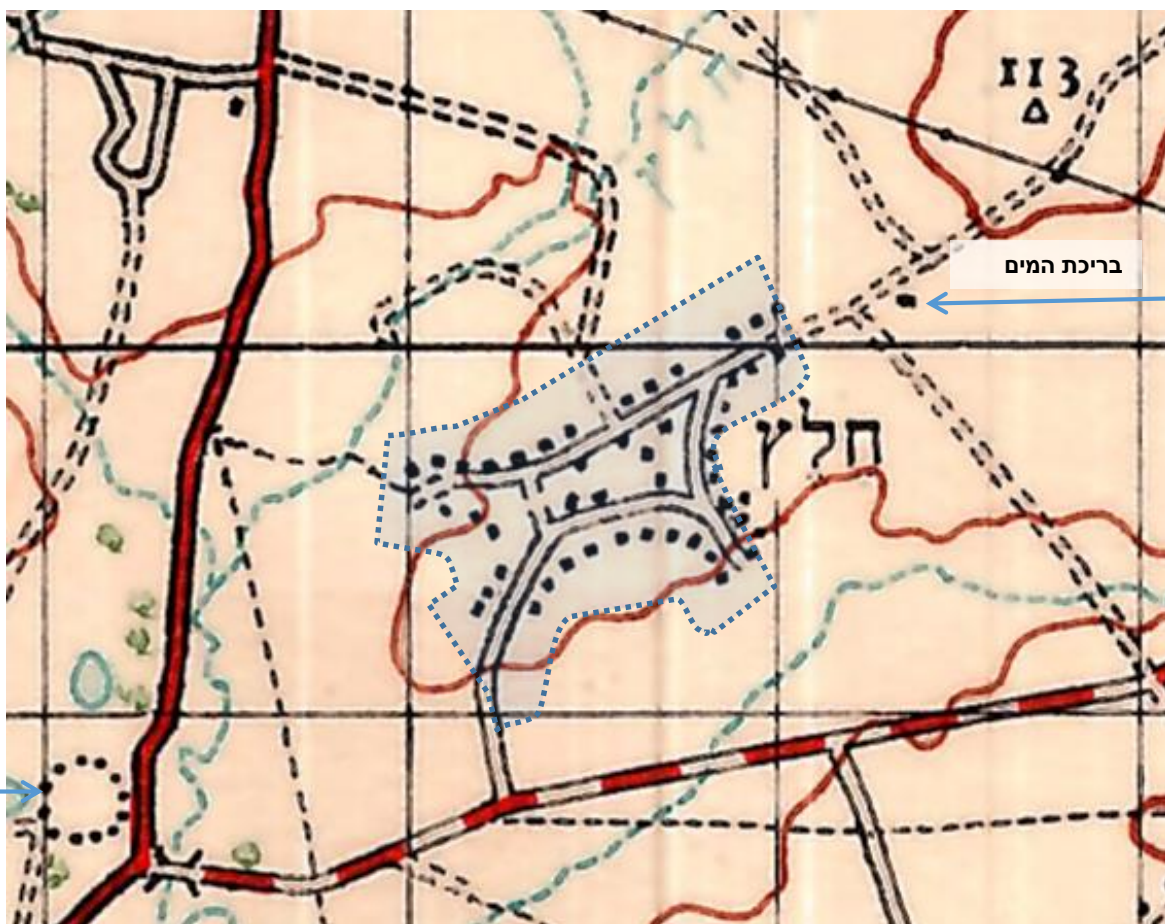
תצורת הישוב לא השתנתה, פרט לבינוי שהפך לאינטנסיבי יותר וחדר לתחום השטח החקלאי. בכניסה לישוב, לצד כביש הגישה ומצידו המערבי מתוכננת שכונת הרחבה חדשה.

9. התפתחות מרחבית: המושב שוכן על שלוחה בין נחל חלץ ונחל ברור. מלכתחילה נבנה המושב בצורה הפרוסה על פני שטח נרחב (כפר 'מגבת'). המושב מורכב ממרכז מלבני ממנו מסתעפים ארבעה כבישים, שלושה מהם מסתיימים בתחום המושב ואילו הכביש הדרומי מהווה את כביש הגישה לישוב ומתחבר אל כביש 352 של היום. מבני הציבור נמצאים בתחום המלבן שמרכז המושב.



חלץ בשנת 2015 (על בסיס מפת אתר המפות הממשלתי)

סקר אתרי מורשת ביישובי המועצה האזורית חוף אשקלון



חלץ בשנת 1960-1959 (על גבי מפת אשקלון, קנ"מ במקור 1:100,000)

תיעוד, שימור ויוזמות פיתוח

סיכום והערכת רכיבי המורשת ביישוב

א. ארכיון: אין.

ב. נאמני שימור:

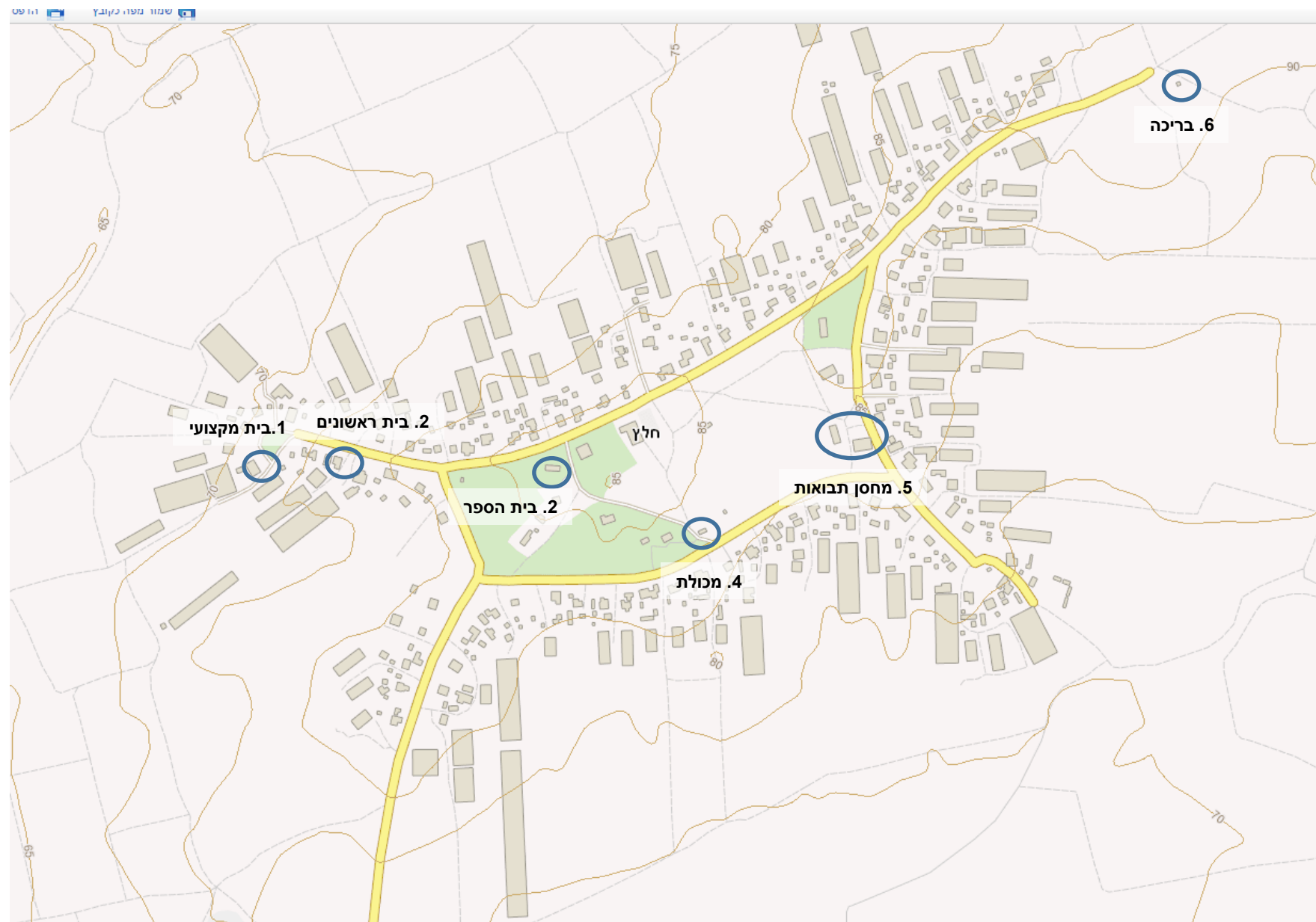
שוקי רדא – 052-3728656

שלמה רצון – 0522718777

ג. תיקי תיעוד/ סקרי אתרים: לא נעשו תיקי תיעוד מסודרים.

ד. תכניות פיתוח: אין

הישוב הוקם בשנת 1950 על אדמות הכפר הערבי הנטוש חוליקאת. אוכלוסייתו כללה עולים מתימן אשר התיישבו במקום באמצעות תנועת המושבים. המושב שוכן על שלוחה בן נחל חלץ ונחל ברור ותוכנן בדגם H. מרכז הישוב נמצא בחלק הגבוה. אתרי המורשת אשר נסקרו מפוזרים במרחב, לכן מומלץ ליצור שביל "מורשת" שיקשור ויחבר את האתרים. לא נמצאו תמונות היסטוריות של הישוב.



סיכום כלל אתרי המורשת שזוהו ביישוב

להלן טבלה מרכזת ומסכמת של האתרים, ערכיהם, חשיבותם והמלצות השימור לגביהם:

מס' אתר	שם האתר	סיווג	שימוש נוכחי	תקופת הקמה	מצב פיזי	נגישות	ערכי האתר	רמת חשיבות	המלצות להמשך טיפול
1	בית מקצועי	מגורים	מגורים	שנות החמישים-שישים	טוב	טובה	תרבותי	מקומית	שילוט
2	בית ראשונים	מגורים	נטוש	שנות החמישים-שישים	בינוני	בינונית	אדריכלי, תרבותי	מקומית	שילוט, לבחינה
3	בית ספר ראשון	מבנה ציבור	מבנה ציבור	שנות החמישים-שישים	טוב	טובה	תרבותי	מקומית	שילוט, המשך שימוש
4	צרכניה	מסחר	מסחר	שנות החמישים-שישים	טוב	טובה	תרבותי, סביבתי	מקומית	שילוט, המשך שימוש
5	מחסן תבואות	חקלאות	לא מתפקד	שנות החמישים-שישים	גרוע	טובה	תרבותי	מקומית	שילוט, השמשה
6	בריכת מים	אספקת מים	אספקת מים	שנות החמישים-שישים	בינוני	בינונית	סביבתי, תרבותי, נופי	אזורית	שילוט, שילוב במסלולי טיול

אתר מס' 1 – בית מקצועי

1. זהות

שם האתר: בית מקצועי

סיווג: מגורים

נ.צ.: 107090,609637

תאור המיקום: נמצא לצד הדרך המערבית של הישוב, במרחק של כק"מ וחצי מהכניסה לישוב.

2. תולדות האתר

מבני מגורים מסוג זה שימשו את אנשי המקצוע שגרו במושב ביניהם: חובש ומדריכים מקצועיים. אין שוני בין המבנים המקצועיים למבנים ה"רגילים" של התושבים פרט לכך שלמבנים אלו לא היה שטח חקלאי בצמוד.

3. תאור מצב קיים

כללי: מבנה "בלקון" הנמצא בחזית של בית מגורים השייך לרצון בן שלמה. המבנה שופץ והורחב בחזיתו האחורית וחודשו הפתחים. מתפקד כחלק מבית המגורים.

חומרי בנייה: בלוקים, טיח, גג רעפים דו שיפועי. סככה קדמית.

צמחיה: עצי נוי מסביב.

מצב פיזי: טוב מאוד.

נגישות: קרוב לכביש המערבי.

4. חשיבות האתר

ערכי האתר: תרבותי.

רמת חשיבות: מקומית.

סיבת החשיבות: דוגמא למבנה מגורים של אנשי מקצוע מתקופת הקמת המושב. במושב קיימים עוד מבנים מסוג זה.

5. המלצות לשימור/ המשך טיפול

א. שילוט הסבר.



צילום עכשווי, מבט לחזית הדרומית

אתר מס' 2 - בית ראשונים

1. זהות

שם האתר: בית ראשונים
סיווג: מגורים
נ.צ.: 167135.2, 609639.2
תאור המיקום: נמצא לצד הדרך המערבית כק"מ מהכניסה ליישוב.

2. תולדות האתר

אחד מהבתים הראשונים במושב בין בתים שעברו הרחבות.

3. תאור מצב קיים

כללי: מבנה מגורים סטנדרטי, 'בלוקון' שנבנה בשנות החמישים במושבים, בגודל כולל של כ-32 מ"ר, כולל חדר שינה אחד, מטבחון ומקלחת. השרותים היו מחוצה לו.
חומרי בנייה: בלוקים, בטון, גג רעפים.
צמחיה: אין.
מצב פיזי: בינוי
נגישות: טובה.

4. חשיבות האתר

ערכי האתר: תרבותי, אדריכלי.
רמת חשיבות: מקומית.
סיבת החשיבות: מבנה מגורים טיפוסי למושבים מתקופתו. חשיבותו תתעצם באם יהווה חלק ממתחם לשימור המורשת של המושב ואם יטופל וישומר.

5. המלצות לשימור/ המשך טיפול

א. שילוט הסבר.



מבט אל המבנה

דוגמאות למבני מגורים ראשונים משנות החמישים של המאה ה-20



אתר מס' 3 – בית-ספר ראשון

1. זהות

שם האתר: בית-ספר

סיווג: מבנה ציבורי/ חינוך

נ.צ.: 167456.4, 609620.9

תאור המיקום: נמצא במרכז הישוב, בשטח הציבורי.

2. תולדות האתר

מבנה ששימש כבית-הספר הראשון של המושב וכלל 3 כיתות. כיום משמש כבית תלמיד להעשרה בשעות הצהריים.

3. תאור מצב קיים

כללי: מבנה מלבני (17.5X7.5 מ'), בעל 5 חלונות בחזיתו הצפונית, שתי דלתות כניסה ושני חלונות קטנים בחזיתו הקדמית. גג רעפים יוצר קירוי מעל כניסה. פונה לשטח ציבורי פתוח.

חומרי בנייה: בלוקים, טיח, חיפוי עץ, גג רעפים.

צמחיה: טובל בדשא ובעצים המהווים את המתחם הציבורי של המושב.

מצב פיזי: טוב, בשימוש.

נגישות: טובה.

4. חשיבות האתר

ערכי האתר: תרבותי.

רמת חשיבות: מקומית

סיבת החשיבות: מבנה ששימש ברצף כמבנה למטרות לימודים.

5. המלצות לשימור/ המשך טיפול

א. שילוט הסבר.

ב. המשך שימוש במקום.



מבט אל פנים המבנה



מבט מדרום – חזית קדמית



מבט מצפון – חזית אחורית

אתר מס' 4 - צרכניה

1. זהות

שם האתר: צרכניה
סיווג: מבנה מסחר
נ.צ.: 167645.8, 609541.9
תאור המיקום: במרכז היישוב, בחלק הדרומי של המלבן.

2. תולדות האתר

זו המכולת הראשונה של המושב, המשמשת בתפקידה גם כיום.

3. תאור מצב קיים

כללי: מבנה מלבני כ' (9x4 מ'). גג רעפים דו-שיפועי.
חומרי בנייה: בלוקים, טיח, גג רעפים.
צמחיה: אין צמחיה ייחודית.
מצב פיזי: טוב, בשימוש.
נגישות: טובה.

4. חשיבות האתר

ערכי האתר: תרבותי - משמש בתפקידו המקורי עד עצם היום הזה.
 סביבתי - נמצא בסמוך לשטח הציבורי שבו מבנים הסטורים נוספים.
רמת חשיבות: מקומית.
סיבת החשיבות: מתחם ששימש ברצף כצרכניה.

5. המלצות לשימור/ המשך טיפול

- א. שילוט הסבר.
- ב. המשך שימוש במקום.



צרכניה

אתר מס' 5 - מחסן תבואות

1. זהות

שם האתר: מחסן
סיווג: מבנה חקלאות
נ.צ.: 167809.8, 609662.8
תאור המיקום: בפינה הדרום-מזרחית של "המלבן"

2. תולדות האתר

האתר כולל שני מבנים סמוכים: מחסן וסככת מיון. בשניהם השתמשו לטיפול בחומרי גלם חקלאיים. בעבר שימש חלק ממבנה המחסן כמחלבה.

3. תאור מצב קיים

כללי: המחסן הינו מבנה סטנדרטי הנמצא במושבים רבים וגם בקיבוצים. המבנה מלבני וארוך – 22x7.7 מ'. כולל שתי דלתות פח נגררות, חלונות הקבועים בחלק העליון של החזיתות הארוכות וגג משופע מפח. סככת המיון כוללת שני קירות בלוקים וקונסטרוקציה ממתכת.
חומרי בנייה: בלוקים, טיח, פח, מתכת.
צמחיה: אין.
מצב פיזי: גרוע.
נגישות: טובה.

4. חשיבות האתר

ערכי האתר: תרבותי.
רמת חשיבות: מקומית.
סיבת החשיבות: דוגמא מייצגת למבנה ששימש כחלק מהפעילות החקלאית בכלל ישובי הסביבה.

5. המלצות לשימור/ המשך טיפול

- שילוט הסבר.
- טיפול במבנה והשמשותו.



סככת מיון



מחסן

אתר מס' 6 - בריכת מים

1. זהות

שם האתר: בריכת מים

סיווג: אספקת מים

נ.צ.: 168227.1, 610084.6

תאור המיקום: בראש גבעה הנמצאת ממזרח ליישוב.

2. תולדות האתר

בריכת מים ששימשה לאספקת מים למושב למגורים ולחקלאות.

3. תאור מצב קיים

כללי: בריכת בטון עגולה בעלת גג כיפתי מבטון.

חומרי בנייה: בטון.

צמחיה: אין.

מצב פיזי: בינוני.

נגישות: בינונית.

4. חשיבות האתר

ערכי האתר: סביבתי, נופי, תרבותי.

רמת חשיבות: אזורית.

סיבת החשיבות: בשל גובה הגבעה המקום מהווה נקודת ציון נופית בשל המבט אליה והיותה נקודת תצפית למרחב. נושא אספקת המים כתנאי הכרחי לקיום המושב.

5. המלצות לשימור/ המשך טיפול

א. שילוט הסבר.

ב. שילוב במסלולי אופניים וטיול במרחב.



מבט אל מבנה הבריכה ממערב