



בית שקמה

*

ברכיה

*

בת הדר

*

גברעם

*

גיא

*

הודיה

*

זיקים

*

חלץ

*

יד-מרדכי

*

כוכב-מיכאל

*

כפר סילבר

*

כרמיה

*

מבקיעים

*

משען

*

ניצנים

*

ניצן

*

ניצן ב'

*

ניר-ישראל

*

נתיב העשרה

*

תלמי-יפה

אתרי מורשת

במועצה האזורית חוף אשקלון

חלק שני



מועצה לשימור
אתרי מורשת בישראל



הקרן לחקר מישור החוף
שליד קרן אשקלון

ד"ר אבי ששון
אדר' נוקי טל קציד
מתכנתת אפרת מור

אדר תשע"ו, פברואר 2016

קיבוץ זיקים



תולדות היישוב

1. שנת הקמה: גרעין המקימים התארגן עוד ברומניה ב-1944 אך עלה על הקרקע במיקומו הנוכחי רק בראשית 1949.

2. מקור השם: השם 'זיקים' ניתן על-ידי חברי הגרעין הראשון, מתוך אמונה שהם כמו זיק שממנו תתלקח מדורה חדשה, רעיון שלקוח משיר של פושקין "מהזיק הזה תתלקח מדורה", מכאן השם זיקים.

3. אופי היישוב בעת הקמתו: קיבוץ

4. תנועה מיישבת: הקיבוץ הארצי.

5. איפיון הגרעין המייסד: גרעין 'זיקים' התארגן על-ידי תנועת השומר הצעיר ברומניה, לאחר שחרורה מהנאצים ועלה ארצה במסגרת עליה ב'. בתחילה פוצלו חבריו לארבעה קיבוצים קיימים, ולאחר הכשרה במשמר העמק וברחובות, עלו חברי הקבוצה על הקרקע בצפון רצועת עזה, על אדמות הכפר חרביה בט"ו בשבט תש"ט.

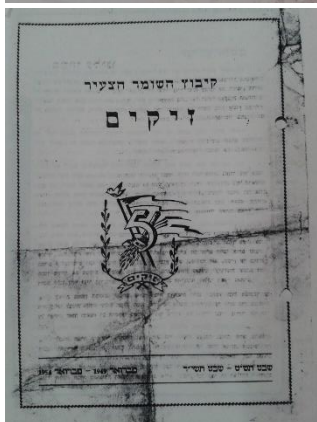
6. התפתחות דמוגרפית: בשנים הראשונות היה קונפליקט מתמשך, והסתננויות חוזרות ונשנות של תושבי הכפרים שננטשו, 'פדאיונים', דבר שהחליש ודלדל את המשק. ב-1954 צורף אל המשק גרעין אנגלי-השלמה אנגלית, ובהמשך צורף גרעין "שומריה", שמנה בראשיתו כ-100 חברים מרמת גן ורחובות, מתוכם נשארו במשך כ-20. בשנת 1960, כ-11 שנה לאחר הקמתו, מנה הקיבוץ 60 חברים, מספר קטן שגרם לקיבוץ הארצי לאימוץ זיקים על ידי קיבוץ הזורע הותיק. בשנים 1971-1986 הגיע גרעין דרום אמריקאי, שהורכב מארבע קבוצות עליה, מהן נותרו חלק קטן מהחברים במשך. ב-1979 מנה הקיבוץ כ-100 חברים אך בשנות השמונים חל גידול במספר התושבים. כיום בקיבוץ כ-620 תושבים מתוכם כ-120 חברים.

7. התפתחות ענפי משק וכלכלה עיקריים: בשנים הראשונות עסק המשק בענפי חקלאות שונים, בניהם עיבוד ואיסוף הפרי בפרדסים שנותרו במקום מהכפר הירביה. בחמש השנים הראשונות היו לקיבוץ 5000 דונם מעובדים בשלחין, פרדס, בנות וכרם. ענף הכותנה היה ענף חזק שנים רבות. כלכלת זיקים מבוססת בשנים האחרונות על שני תחומים עיקריים: א. תעשייה – מפעל "פולירון" המייצר מזרנים אורטופדיים ומוצרי שינה ומפעל "פולירית" המייצר מוצרים מפוליאורטין בטכנולוגיית הזרקת. ב. חקלאות – רפת גדולה ומודרנית, אחת הרפתות הגדולות בארץ; מטע אבוקדו ומטע סברס; גידולי שדה בשותפות עם מושבי הנגב. בנוסף, לזיקים מרכז לרפואה משלימה הנקרא "היפר טבע", המצוי באשקלון; מוסך לטיפול בכל סוגי הרכב ועוד מספר ענפים קטנים. כלכלת זיקים עברה תהפוכות רבות. לאחר מספר שנים לא פשוטות בראשית שנות ה-2000, בהן התמודד הקיבוץ עם עומס חוב אדיר שהכביד מאד על הניהול השוטף של המשק והקהילה, הצליחו בעזרת התגייסות של כלל האוכלוסייה ובשילוב עם עסקאות שהניבו תמורות כספיות משמעותיות להגעה להסדרים כספיים המאפשרים את מחיקת מרבית החובות.

8. אירועים מרכזיים בתולדות היישוב: הקיבוץ סבל במהלך קיומו מבעיות בטחוניות ומבעיות דמוגרפיות.

מיקומו של הקיבוץ על גבול רצועת עזה, יצר בעיות כגון חדירות תושבי האזור הקודמים לצורך גנבות יבול, משאבות וציוד חקלאי בתקופות הפדאיון בשנות החמישים ואילו בשנים 2007-2008 תקיפות טילי קסאם ופצמ"רים. במסגרת מאבקי ביטחון אלה, נפל בימיו הראשונים של הקיבוץ, המא"ז אריה גולדשטיין, כאשר עלה על מוקש. בראשית שנות ה-2000 התמודד הקיבוץ עם בעיות הביטחון על-ידי גידור משוכלל, שמירה ומיגון בתי הילדים ובתי החברים והתושבים. במהלך מבצע צוק איתן סיכל צה"ל נסיון חדירה של מחבלים מהים לקיבוץ.

עד שנות השמונים סבל הקיבוץ מחוסר יציבות דמוגרפית, היו בו מעט חברים וחברי הגרעינים נשארו בחלקם הקטן במשך.



מתכנית תשי"ד			
היצור			
שטח המעובד	5000 ד'	גרעינים	292 טון
שטח שלחין	615	חלב	180.000 ל.
רפת	75 ראש	בנות	56 טון
פרדס	80 ד'	תפוחים	240 טון
בנות	45 ד'	ענבים	100 טון
כרם	600 ד'	האוכלוסיה במקום:	
		חברים	78
		נוער	30
		ילדים	24
		הורים	7

תמונות היסטוריות מתולדות היישוב (כל התמונות והחומר ההיסטורי מארכיון זיקים. התמונות ללא ציון שנה ושם צלם, אלא אם צויין אחרת)



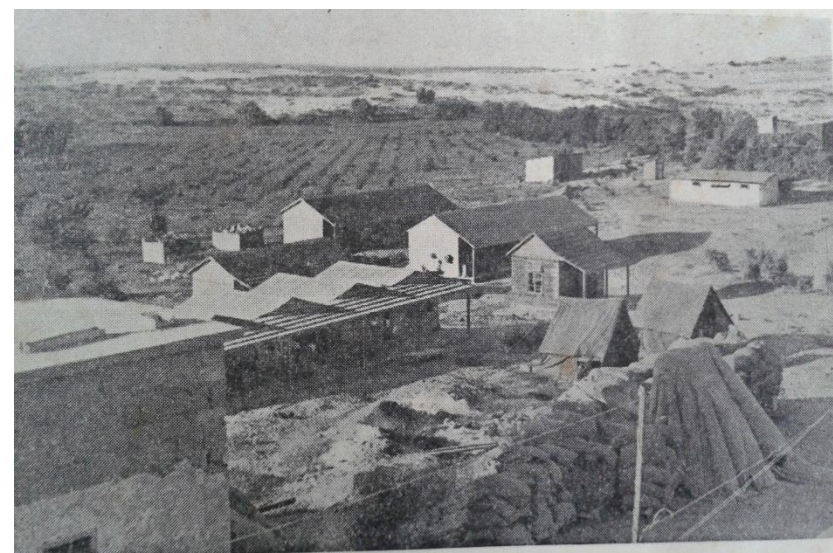
בניית צריף חדר האוכל



חנוכת הקיבוץ זיקים בבית עליו דגלי הלאום, פברואר 1949, בנוכחות אנשי סוכנות, קצינים, חברי מזכירות הקיבוץ הארצי והרצפלד.



צריף חדר האוכל (לא קיים כיום)



מראה הקיבוץ לאחר שנה מהקמתו, מבט מבית עלמי לצריפים ולבתים הראשונים

תמונות היסטוריות מתולדות היישוב (כל התמונות והחומר ההיסטורי מארכיון זיקים. התמונות ללא ציון שנה ושם צלם, אלא אם צויין אחרת)



בחדר האוכל הישן



בחסירות, מלחמת ששת הימים



חקלאות, מדרום לאזור המגורים

תמונות היסטוריות של מבנים ביישוב



מבט כללי ממזרח בשנים הראשונות. בית עלמי
בראש הגבעה ולמרגלותיו, מצפון וממזרח לו,
צריפי המחנה



מבט כללי ממזרח כנראה סוף שנות
השישים. בצמוד לבית עלמי נמצא מגדל
המים. שכונת מגורים ובה ארבעה בתים.

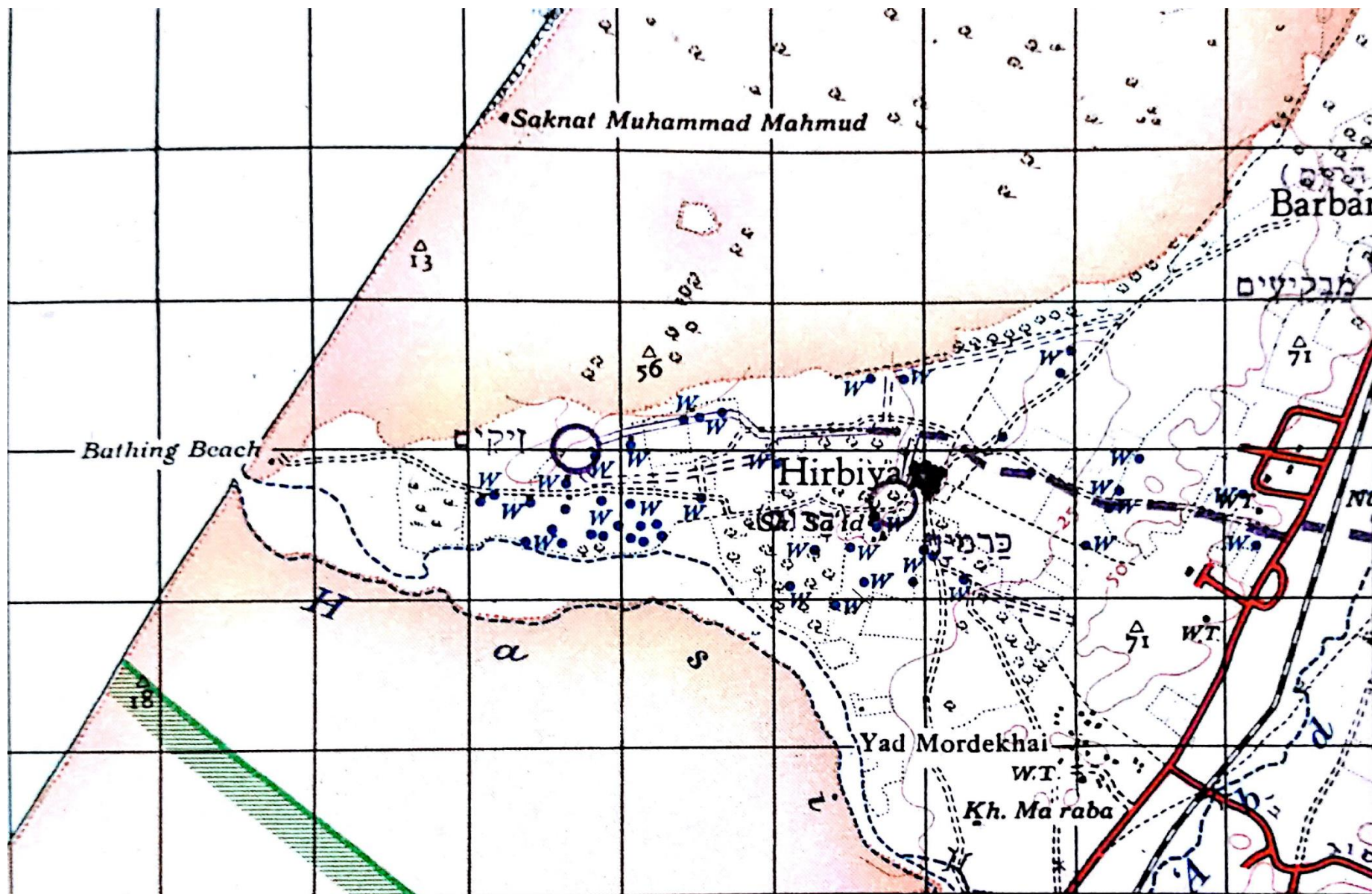
תמונות היסטוריות של מבנים ביישוב



מבט אל צריפי המחנה ואל בתי התינוקות והילדים הבנויים מבית עלמי



מבט כללי אל המשק, מודגשת הקירבה לדיונות החול

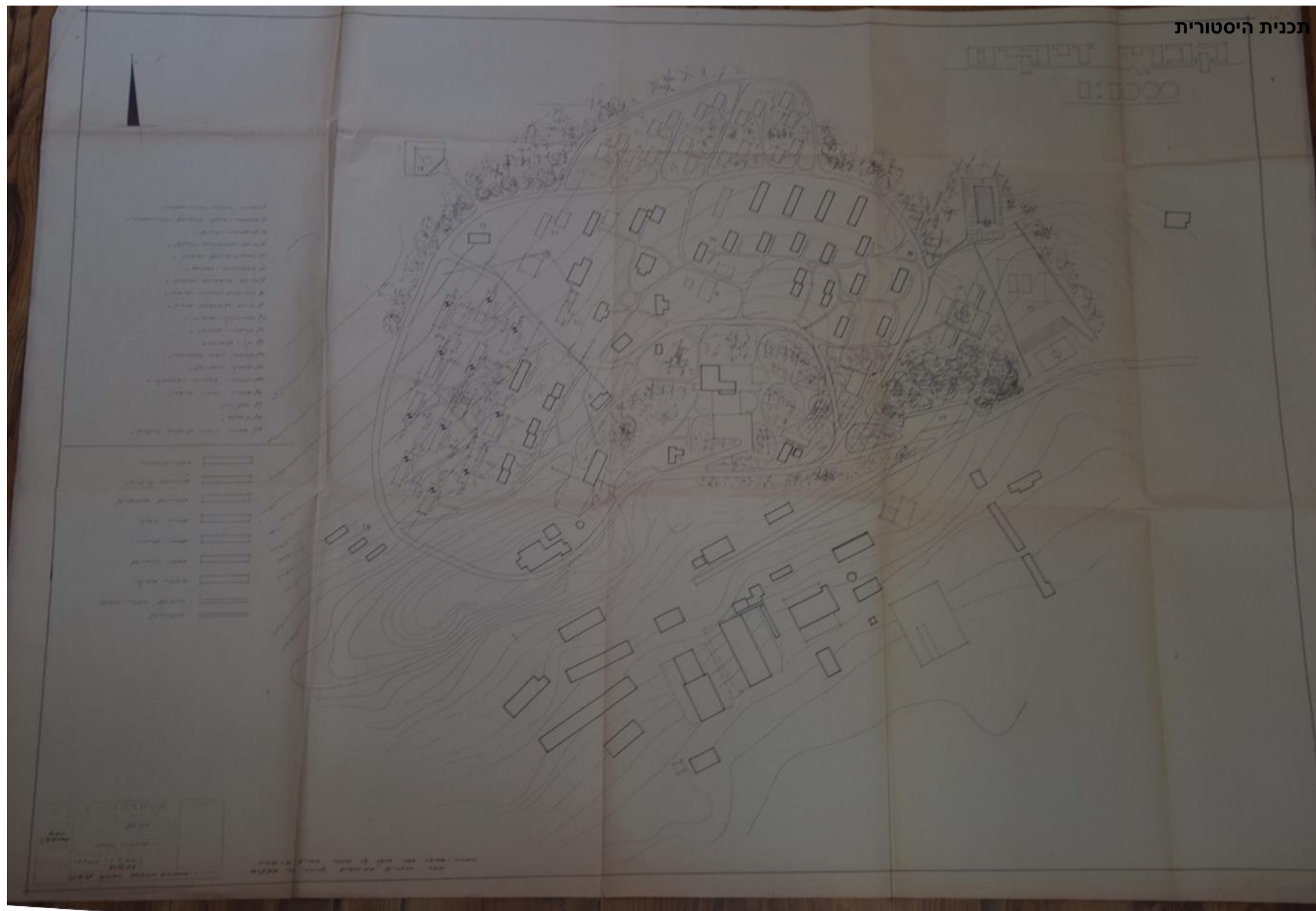


אזור כרמיה וזיקים בראשית המשינה (קטע מגליון עזה, קנ"מ במקור 1:100000)

זיקים

1:1000







תצלום אוויר ללא ציון שנה, קנ"מ וצלם

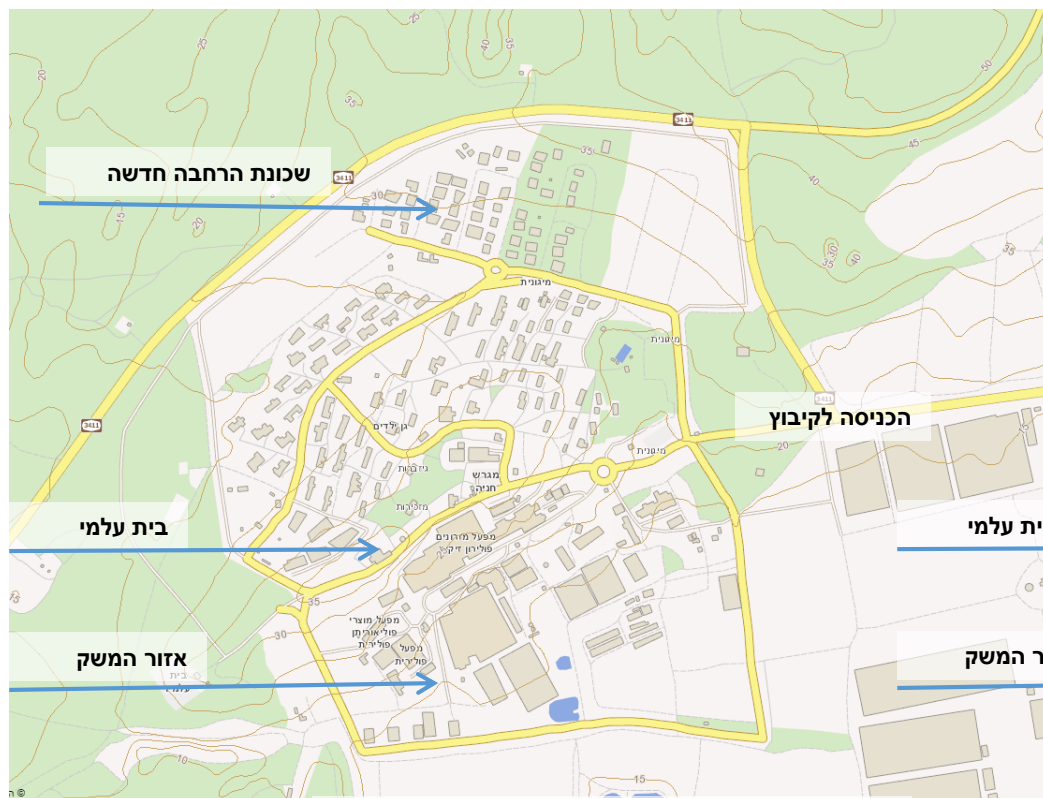


זיקים - תצלום אוויר מס' 3636-m, 1991, קנ"מ במקור 1:1000, אופק צילומי אוויר



9. התפתחות מרחבית: קיבוץ זיקים שוכן על גבעת כורכר בקצה הלשון האלוביאלית של נחל שקמה. ראשיתו של הקיבוץ היה בבית הערבי שבראש הגבעה. הקיבוץ נבנה בארבעה אזורים (מבחינת הטיפול בנוי): אזור המגורים, אזור בתי הילדים, אזור חדר האוכל ואזור המגורים החדש ובית התרבות. בשנת 1964 (לפי עלון המשק), פיתוח השטח הכולל שבילים ומדשאות באזור המגורים נסתיים, וכך גם באזור בתי הילדים, למעט מספר שבילים שעדיין לא נסללו. מכאן, שמרבית המשק היה דומה לצורתו כיום.

החל מ-1980 נבנתה בזיקים שכונה גדולה וחדשה שכללה את השכבה הבוגרת בקיבוץ ואת בוגרי הצבא. חדר אוכל חדש נחנך ב-1982, כדי להכיל את מספר החברים שגדל.



זיקים בשנת 2015 (על בסיס מפת אתר המפות הממשלתי)



זיקים - תכנית כללית, 1956, 1961, קנ"מ במקור 1:1000, המחלקה הטכנית של קיבוצי השומר הצעיר

סיכום והערכת רכיבי המורשת ביישוב

אתרי המורשת בקיבוץ זיקים מרוכזים על גבעת עלמי ולמרגלותיה, כך שכל העומד על הגבעה יכול לצפות ולראות את רוב אתרי המורשת. מבנה זה יוצר מרקם מעניין ותמונה כוללת בעיני המבקר. מתצפית זו מבית עלמי, מתוודע הצופה על קורותיו של האזור בכלל, כבר מתקופות עבר ולהתפתחותו של היישוב בפרט.

אשר על כן מוצע לרכז מאמץ לטיפול אתרי המורשת המרוכזים במרקם הגבעה וכן אלה הנצפים ממנה.

א. ארכיון: יש ארכיון מסודר בבית התינוקות לשעבר, בניהולו של אברהם אצילי. אך דורש עיבוי, מיסוד ותקצוב ראוי.

ב. נאמני שימור: אברהם אצילי.

ג. תיקי תיעוד/ סקרי אתרים: על הקיבוץ כולו לא נעשו תיקי תיעוד מסודרים.

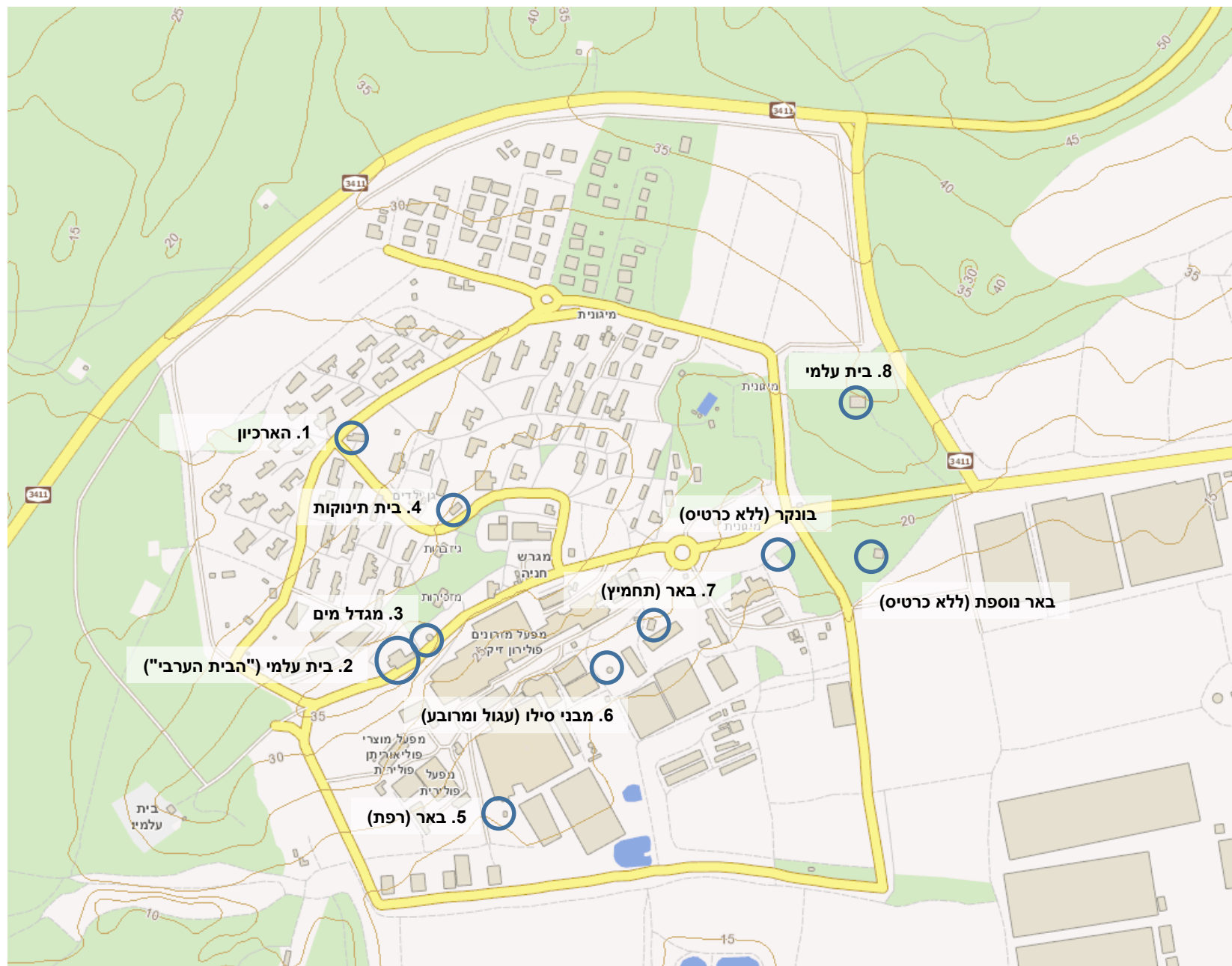
בית עלמי זוכה לעבודות שימור ושיקום מסיביות בחודשים האחרונים במימון המועצה לשימור אתרי מורשת וקק"ל. העבודות כוללות שיקום ושימור ציורי קיר בעקבות עבודת תיעוד מערכת הצבע שערך שי פרקש.

ספרות נוספת:

- **אלפרוביץ' ד, תשס"ד,** בית ערבי-זיקים, עבודה סמינריונית במסגרת לימודים במכללה האקדמית אשקלון, בהנחיית ד"ר אבי ששון.
- **וולינסקי ב, תשס"ח,** הבית הערבי שליד קיבוץ זיקים, עבודה במסגרת הקורס מיפו לת"א, התפתחות הכרך, המכללה האקדמית אשקלון, בהנחיית ד"ר אבי ששון.

ד. תכניות פיתוח: לפיתוח שכונת ההרחבה לא נקשרו מסמכי שימור.





סיכום כלל אתרי המורשת שזוהו ביישוב

להלן טבלה מרכזת ומסכמת של האתרים, ערכיהם, חשיבותם והמלצות השימור לגביהם:

שם האתר	סיווג	שימוש נוכחי	תקופת הקמה	מצב פיזי	נגישות	ערכי האתר	רמת חשיבות	המלצות להמשך טיפול
ארכיון	מבנה ציבור	מבנה ציבור	שנות החמישים-שישים	טוב	טובה	היסטורי, תרבותי	מקומית	שילוט, תיעוד מקדים, המשך שימוש
בית עלמי – "הבית הערבי"	מגורים, מבנה ציבור	לא מתפקד	מנדט	טוב	טובה	היסטורי, תרבותי, אדריכלי, סביבתי	אזורית	שילוט, שילוב במסלולי טיול, פיתוח סביבת האתר
מגדל המים	אספקת מים	לא מתפקד	שנות החמישים-שישים	בינוני	בינונית	תרבותי, נופי, סביבתי	אזורית	שילוט, השמשה, פיתוח סביבת האתר
בית תינוקות	מבנה ציבור	מבנה ציבור	שנות החמישים-שישים	טוב	טובה	תרבותי	מקומית	שילוט
באר ליד הרפת	אספקת מים	נטוש	מנדט	גרוע	גרועה	תרבותי, מדעי	מקומית	לבחינה
מבני סילו	חקלאות	חקלאות, לא מתפקד	שנות החמישים-שישים	בינוני	בינונית	תרבותי, אדריכלי, נופי, סביבתי	אזורית	שילוט, תיעוד מקדים, שינוי יעוד
באר ליד בור תחמיץ	אספקת מים	נטוש	מנדט	גרוע	בינונית	תרבותי	מקומית	שילוט, תיעוד מפורט, מניעת סכנה, שימור, השמשה
בית עלמי (מחוץ לקיבוץ)	מגורים	נטוש	מנדט	גרוע	גרועה	תרבותי, אדריכלי, נופי, סביבתי	אזורית	שילוט, תיעוד מקדים, לבחינה

אתר מס' 1 – הארכיון (בית ילדים ונוער)

1. זהות

שם האתר: בית ילדים ונוער לניצולי שואה

סיווג: מבנה ציבור, חינוך

נ.צ.: 154460,613240

תאור המיקום: במרכז הקיבוץ, מצפון-מזרח לחדר האוכל ומצפון לבית עלמי.

2. תולדות האתר

הוקם ב-1955-6 כבית ילדים לנוער ניצולי שואה שהגיעו לבדם לקיבוץ מיוון ומרומניה. המבנה משמש בשנים האחרונות כארכיון של הקיבוץ; מרוכזים בו החומרים ההיסטוריים של הקיבוץ, בניהולו של אברהם אצילי וכן יש בו תצוגה של צילומים וחפצים היסטוריים מהקיבוץ (ראו תמונות בעמוד הבא).

3. תאור מצב קיים

כללי: במקור היה מבנה מלבני בעל גג בטון שטוח ולו כרכוב בולט. במהלך השנים הוספו לו תוספות; הרחבה ממערב ותוספת יחידת בטון ממוגנת מדרום. הפתחים שונו עם הזמן.

בכניסה לארכיון שני עמודי בטון יצוקים שהובאו מבית עלמי שבכניסה לקיבוץ.

חומרי בנייה: בלוקים, בטון, טיח.

צמחיה: גינות קיבוצי מקיף את המבנה.

מצב פיזי: טוב.

נגישות: טובה.

4. חשיבות האתר

ערכי האתר: היסטורי, תרבותי.

רמת חשיבות: מקומית.

סיבת החשיבות: גם בשל סיפורו ההיסטורי כקולט עלייה וגם בשל תפקודו הנוכחי כארכיון.

5. המלצות לשימור/ המשך טיפול

א. שילוט הסבר.

ב. המשך שימוש.

ג. תיעוד מקדים ובחינת שימור ושיקום המבנה.

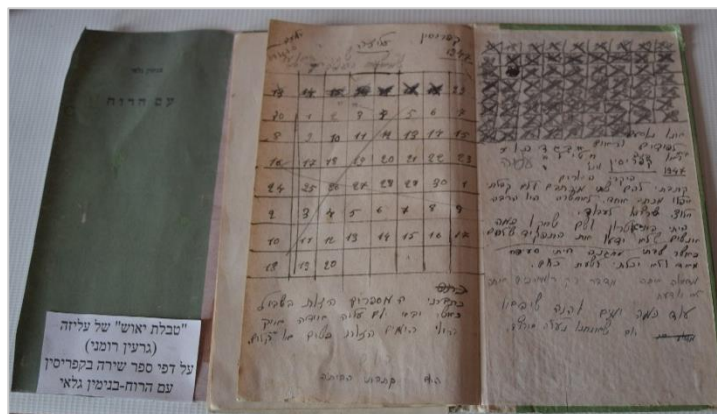


צילום היסטורי



צילום עכשווי

אתר מס' 1 – הארכיון (בית ילדים ונוער)



הקמת הארכיון
 בתקופה הקרובה האפשרית שומה עלינו הקמת ארכיון קיבוצני. למותר להסביר את ערכו הרב בשביל כל אחד מבינינו. יש ונתפשים לפתרון השאלות העומדות על הפרק, הלוחצות והדוחפות ומזניחים דברים אחרים, יסודיים שערכם רב מאד, אך אולי ערך זה אינו מורגש די הצורך.
 בעבור הזמן יש ומתעוררים רוב הצער על אבדן דברים חשובים בתולדות הקיבוץ, על מסמכים המסמלים מאורעות ותקופות חשובות. לבאים אחרינו וגם בשבילנו יש ערך היסטורי וחינוכי לכל תעודה ולכל מסמך.
 הקמתו לא דורשת הרבה. רק בהתחלה יהיה צורך להשקיע קצת יותר זמן, מספר ימים, לשם איסוף החומר הקיים. צריך ארון אחד לעת עתה והמטפל בו יכול להיות המזכיר או כל חבר אחר המוכן לכך. מאלינו יובן שבמידה וימצא האיש אשר יבין את ערך הדבר ויתמסר לו, יקום הארכיון.

אתר מס' 2 – בית עלמי ("הבית הערבי")

1. זהות

שם האתר: בית עלמי, הבית הערבי

סיווג: מבנה ציבור, מבנה מגורים

נ.צ.: 154513,612989

תאור המיקום: בראש גבעה הצופה אל הים, במערב הקיבוץ.

2. תולדות האתר

הבית הוקם בשנת 1920 על-ידי חפז אל-עלמי כבית מגורים לכ-20 איש, כולל משרתים, בראש גבעה החולשת על שטח נרחב שהיה שייך למשפחה: מחוף הים במערב, לאורכו של נחל שקמה עד אדמות ה'רבייה במזרח, במיקומו של קיבוץ כרמיה, ובצפון עד דיונות החול. בשטח היו מספר בתים מפוארים, בארות ושטחי חקלאות. לחפז אל-עלמי היו קשרים בשלטון הבריטי בעזה, ומשפחתו המורחבת היתה אחת מחמש המשפחות הוותיקות והמיוחסות בירושלים הערבית, שמוצאה על-פי המסורת, ממשפחת מוחמד הנביא, מה שהיקנה לה מעמד מכובד בחברה המוסלמית וסייע להשיג משרות מכובדות בארץ ישראל העות'מאנית. הבית שימש את משפחת אל-עלמי, עד שלהי מלחמת העצמאות, אז כבש צה"ל את טריז בית חנון בצפון רצועת עזה, הבתים ננטשו והאזור התרוקן מאוכלוסייתו הערבית (אלפרוביץ' 2003). בפברואר 1949, עלה על הקרקע קיבוץ זיקים וחברי הקיבוץ השתמשו במבנה עד שנת 2000 לערך למגוון צרכים: חדר אוכל זמני, כיתות לימוד, מגורים, בית ילדים ועוד. לצידו הותקן מגדל תצפית. בשנת השישים לקיבוץ, 2009, נחנך "מוזאון חוצות" בקיבוץ, שכלל שילוט על בית עלמי וסיפורו (אצילי).

3. תאור מצב קיים

כללי: מבנה מורכב בעל חלל מרכזי (ליוואן) וסביבו שמונה חדרים. הכניסה הראשית דרך מרפסת במערב. חלונות מלבניים ומקושטים.

חומרי בנייה: בלוקים, טיח, אלמנטים טרומים מבטון, אריחים מצויירים, ציורי קיר ועוד.

צמחיה: ממזרח למבנה עץ אורן גדול.

מצב פיזי: טוב, בתהליך שיפוץ ושיקום.

נגישות: ביוניט-טובה.

4. חשיבות האתר

ערכי האתר: תרבותי, היסטורי, אדריכלי, סביבתי.

רמת חשיבות: אזורית.

סיבת החשיבות: מציג את סיפור המקום, דת תצפית וציון בנוף, בית מפואר בעבר.

5. המלצות לשימור/ המשך טיפול – בעמוד הבא



מימין: חנוכת זיקים, 1949, משמאל: המבנה ממערב ומגדל תצפית צמוד לו



2003 (אלפרוביץ')

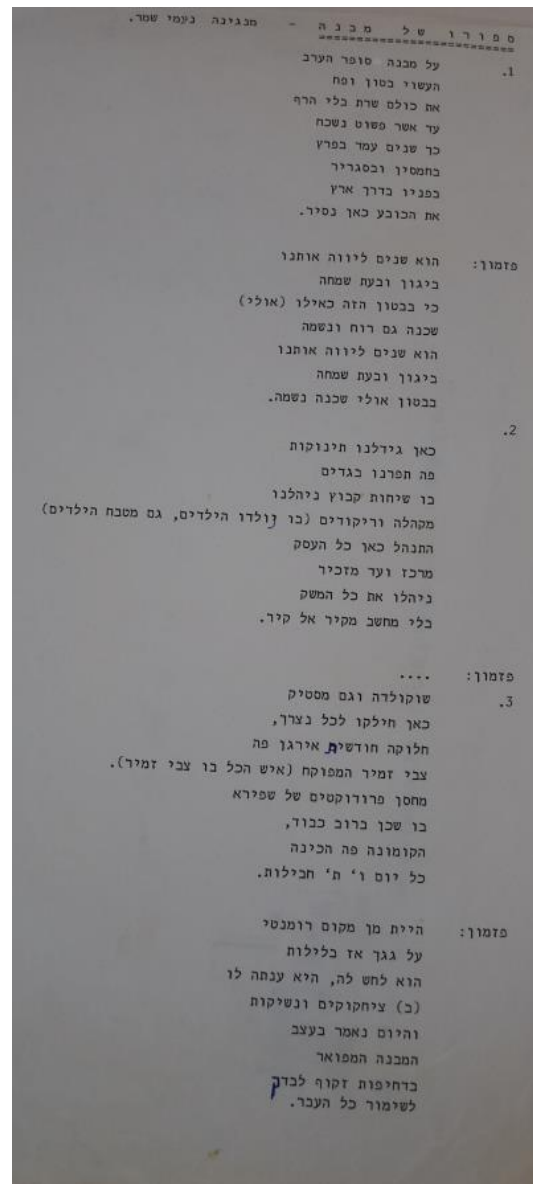


הרחבת הפתחים
במערב, שיחזור,
2015

אתר מס' 2 – בית מוסא עלמי (הבית הערבי)

5. המלצות לשימור/המשך טיפול

- שילוט הסבר.
- שילוב במסלולי סיור.
- פיתוח המרחב ההיקפי וחביבור עם מגדל המים.



תכנית הבית (אלפרוביץ', 2003)

למעלה: חזית מערבית עם צריפי המשק. למטה: החצר הפנימית ושילוט, 2009, באמצע: על הבית, עלון זיקים

אתר מס' 3 - מגדל מים

1. זהות

שם האתר: מגדל מים
סיווג: אספקת מים
נ.צ.: 154568,613169
תאור המיקום: ממזרח לבית עלמי.

2. תולדות האתר

מגדל המים נבנה בשנים הראשונות של המשק, כנראה בראשית שנות החמישים. בראשו היה מבנה קטן, ששימש לתצפית.

3. תאור מצב קיים

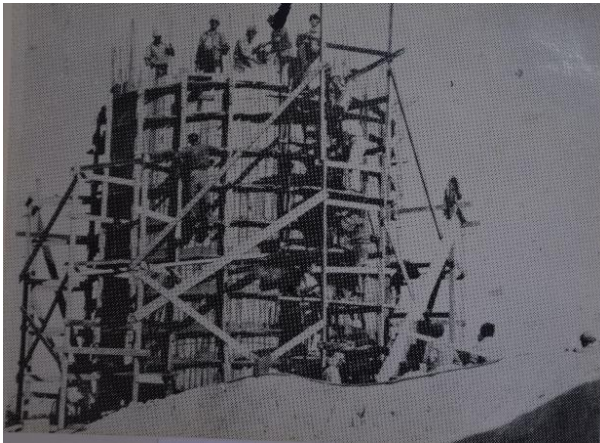
כללי: מגדל בטון גלילי. מאגר המים בחלקו העליון ובסיסו גלילי. צינורות יוצאים ממנו וכן גרם מדרגות ברזל.
חומרי בנייה: בטון.
צמחיה: ברוש צמוד אליו.
מצב פיזי: בינוני.
נגישות: בינונית-טובה.

4. חשיבות האתר

ערכי האתר: תרבותי, סביבתי, נופי.
רמת חשיבות: אזורית.
סיבת החשיבות: נקודת ציון בנוף, קרוב לבתי עלמי ולמבנים אחרים במשק.

5. המלצות לשימור/המשך טיפול

- א. שילוט הסבר.
- ב. בחינת שימושים במקום.
- ג. שילוב בסביבת בית עלמי ליצירת מתחם היסטורי/תיירותי.



המגדל בעת בנייתו ובשנים שעל גגו היה מבנה לתצפית.



מימין: מבט ממערב, משמאל: מבט ממזרח

אתר מס' 4 - הנהלת חשבונות (בית תינוקות)



מימין: בשנים הראשונות, משמאל: בעת השיפוץ, 1982, צילום: משה ג.



מבט אל המבנה, חזית דרומית

1. זהות

שם האתר: הנהלת חשבונות (בית תינוקות)
סיווג: מבנה ציבורי, חינוך
נ.צ.: 154580,613168
תאור המיקום: במרכז הקיבוץ, מצפון למגדל המים.

2. תולדות האתר

הוקם כאחד המבנים הראשונים בקיבוץ כבית התינוקות הראשון, ושימש ככזה עד הסבתו להנהלת חשבונות. שופץ בשנת 1982.

3. תאור מצב קיים

כללי: מבנה מלבני בעל גג רעפים ארבע שיפועי משופץ. כיום שני פתחים בחזית הראשית, הדרומית, בעבר היה פתח דלת אחד. חלונות מלבניים קטנים.
חומרי בנייה: בלוקים, טיח, רעפים.
צמחיה: עץ סיסם הודי קרוב.
מצב פיזי: טוב.
נגישות: טובה.

4. חשיבות האתר

ערכי האתר: תרבותי.
רמת חשיבות: מקומית.
סיבת החשיבות: סיפורו כמבנה חינוך קיבוצי.

5. המלצות לשימור/ המשך טיפול

א. שילוט הסבר.

אתר מס' 5 - באר (ליד הרפת)

1. זהות

שם האתר: באר (ליד הרפת)
סיווג: אספקת מים
נ.צ.: 154629,612823
תאור המיקום: בסמוך לרפת.

2. תולדות האתר

באר זו, כמו בארות נוספות בתחום הקיבוץ ובקרבתו, שימשה את עלמי לצורך עיבוד אדמותיו, בהם גידלו פירות הדר, חבושים, אנונות, תאנים, גפנים ליין, בננות, גויאבות ועוד. הבאר סיפקה כנראה את המים לבית עלמי. בראשיתה, היתה באר אנטיליה ולאחר מכן עבדה על מנוע דיזל שהעלה את המים לגבעה ושם נאגרו בבריכת מים עגולה שעמדה על גלילים מתחת לעץ תות גדל ממדים (אלפרוביץ' 2003).

3. תאור מצב קיים

כללי: מבנה מלבני מקורה ברעפים, בו פיר באר ושרידי מנוע. לא נמצאה בריכת אגירה צמודה.
חומרי בנייה: קירות אבן כורכר ובלוקים.
צמחיה: שיחי קיקיון צמודים.
מצב פיזי: גרוע, מסוכן.
נגישות: גרועה.

4. חשיבות האתר

ערכי האתר: תרבותי/ מדעי.
רמת חשיבות: מקומית.
סיבת החשיבות: חשיבות סיפור שאיבת המים בעבר.

5. המלצות לשימור/ המשך טיפול

א. בחינה לגבי התאמת האתר כחלק ממערכת אתרי מורשת בקיבוץ.



צילום היסטורי של באר אנטיליה דומה באזור זיקים



מבנה הבאר בעל גג הרעפים

אתר מס' 6 - מבני סילו (עגול ומרובע)

1. זהות

שם האתר: סילו (עגול ומרובע)

סיווג: חקלאות

נ.צ.: 154753,612999, סילו עגול

תאור המיקום: במרכז "אזור המשק" הקיבוצי.

2. תולדות האתר

המבנה העגול שימש מראשיתו כסילו, קיים משנות השישים לערך (אצילי). הסילו המרובע מאוחר יותר ובנוי בטון.

3. תאור מצב קיים

כללי: מבנה גלילי מבלוקים ובראשו גג רעפים קוני. הסילו המרובע גבוה יותר ובנוי בטון.

חומרי בנייה: בלוקים, רעפים. הסילו המרובע בנוי בטון.

צמחיה: אין.

מצב פיזי: בינוני-טוב.

נגישות: בינונית.

4. חשיבות האתר

ערכי האתר: תרבותי, אדריכלי, נופי, סביבתי.

רמת חשיבות: אזורית.

סיבת החשיבות: מבנים בולטים

בנוף בעל איכויות אדריכליות,

שימשו כמבנים חקלאיים ונמצאים

באזור המשק של הקיבוץ.

5. המלצות לשימור/ המשך

טיפול

א. שילוט הסבר.

ב. תיעוד ובחינת שימושים אפשריים.



הסילו והפרות



מבט היסטורי מדרום



מבט מצפון



מבט ממערב

אתר מס' 7 - באר (ליד בור תחמיץ)

1. זהות

שם האתר: באר (ליד בור תחמיץ)

סיווג: אספקת מים

נ.צ.: 154801,613043

תאור המיקום: בסמוך לבור התחמיץ, באזור המשק.

2. תולדות האתר

באר זו, כמו בארות נוספות בתחום הקיבוץ ובקרבתו, שימשה את עלמי לצורך עיבוד אדמותיו. בראשיתה, היתה באר אנטיליה ולאחר מכן עבדה על מנוע דיזל. שימשה בשנים מסוימות כאורווה וכחזיריה.

3. תאור מצב קיים

כללי: מבנה מוארך, בעל גג רעפים, הנתמך על קורות עץ מרשימות. נראה בה פיר הבאר ושרידי מנוע.

חומרי בנייה: אבן טבעית, בלוקים, טיח וגג רעפים, קוביית בטון כבסיס למנוע.

צמחיה: קיקיון צמוד.

מצב פיזי: גרוע.

נגישות: בינונית.

4. חשיבות האתר

ערכי האתר: תרבותי.

רמת חשיבות: מקומית.

סיבת החשיבות: חשיבות סיפור שאיבת מים בעבר.

5. המלצות לשימור/ המשך טיפול

א. שילוט הסבר.

ב. הכנת תיק תיעוד.

ג. שימוש מחודש למטרות ציבור ותצוגה.



מימין: קורות העץ והרעפים, משמאל: פיר הבאר, מכוסה



מבט מצפון

אתר מס' 8 - בית עלמי (מחוץ לקיבוץ)

1. זהות

שם האתר: בית עלמי (מחוץ לקיבוץ)

סיווג: מגורים

נ.צ.: 155025,613278

תאור המיקום: מצפון-מזרח לשער הקיבוץ, מחוצה לוראש גבעה המשקיפה דרומה.

2. תולדות האתר

נבנה בשנות העשרים ושימש את משפחתו של חפז אל-עלמי. לפי הסיפורים זה היה בית הנשים והמשרתים של הבית הראשי שבתחומי הקיבוץ. הבית שימש כמחסן כלים של ענף המטע של הקיבוץ במשך כ-30 שנה (וולינסקי תשס"ח). לאחר שנעזב הזנח ומצבו התדרדר, למרות ששולט כמבנה לשימור. שני עמודים שנפלו ממנו נלקחו אל הארכיון שבקיבוץ.

3. תאור מצב קיים

כללי: מבנה מלבני בעל קולונדה היקפית מדרום וממזרח, ממנה הכניסה לבית. בית ליוואן בעל חלל מרכזי וממנו יציאה לארבעה חדרים.

חומרי בנייה: אבני כורכר מטויחות, אלמנטים קישוטיים מבטון טרומי, מרצפות בטון מצוירות, תקרת בטון.

צמחיה: שיחים ושיטה מכחילה משתלטים על המבנה.

מצב פיזי: גרוע.

נגישות: גרועה.

4. חשיבות האתר

ערכי האתר: תרבותי, אדריכלי, נופי, סביבתי.

רמת חשיבות: אזורית.

סיבת החשיבות: מבנה מגורים מפואר במקורו, ממנו תצפית טובה למרחק. מהווה נקודת ציון בנוף.

5. המלצות לשימור/המשך טיפול

א. שילוט הסבר.

ב. תיעוד.

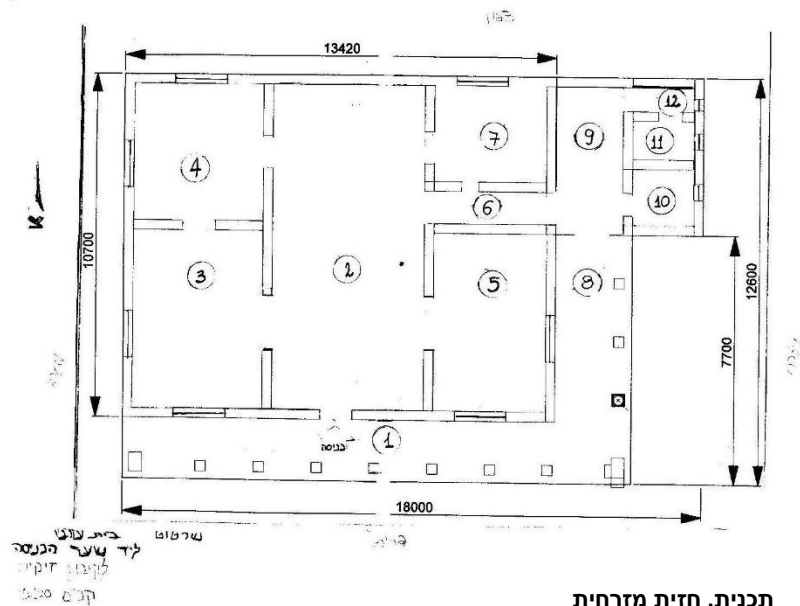
ג. תכניות שימור ופיתוח המרחב סביבו.



חזית דרומית ומערבית, 2008 (וולינסקי תשס"ח)

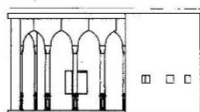


מבט אל המבנה ממזרח

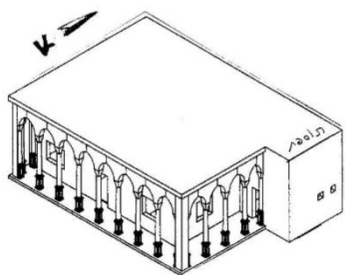


תכנית, חזית מזרחית
ואקסונומטריה (וולינסקי
תשס"ח)

כניסה מזרחית



כניסה דרומית



11

גשר המים

אתר מס' 8 - בית עלמי



קולונדה והכניסה אליה, 2008 (וולינסקי תשס"ח)



מרצפות עקורות בחלל המרכזי, 2015